

Pokladňa

Food[®] 500

Alto Slovakia s.r.o.

Sládkovičova 33

059 21 Svit

E-mail: alto@alto.sk

www.alto.sk

Základný popis pokladne

Pokladňa býva spravidla obsluhovaná na dotykovom monitore pomocou prstov alebo pomocou predmetu určeného k tomuto účelu. Na obyčajnom monitore pokladňu obsluhujete pomocou stlačenia ľavého tlačítka myši.

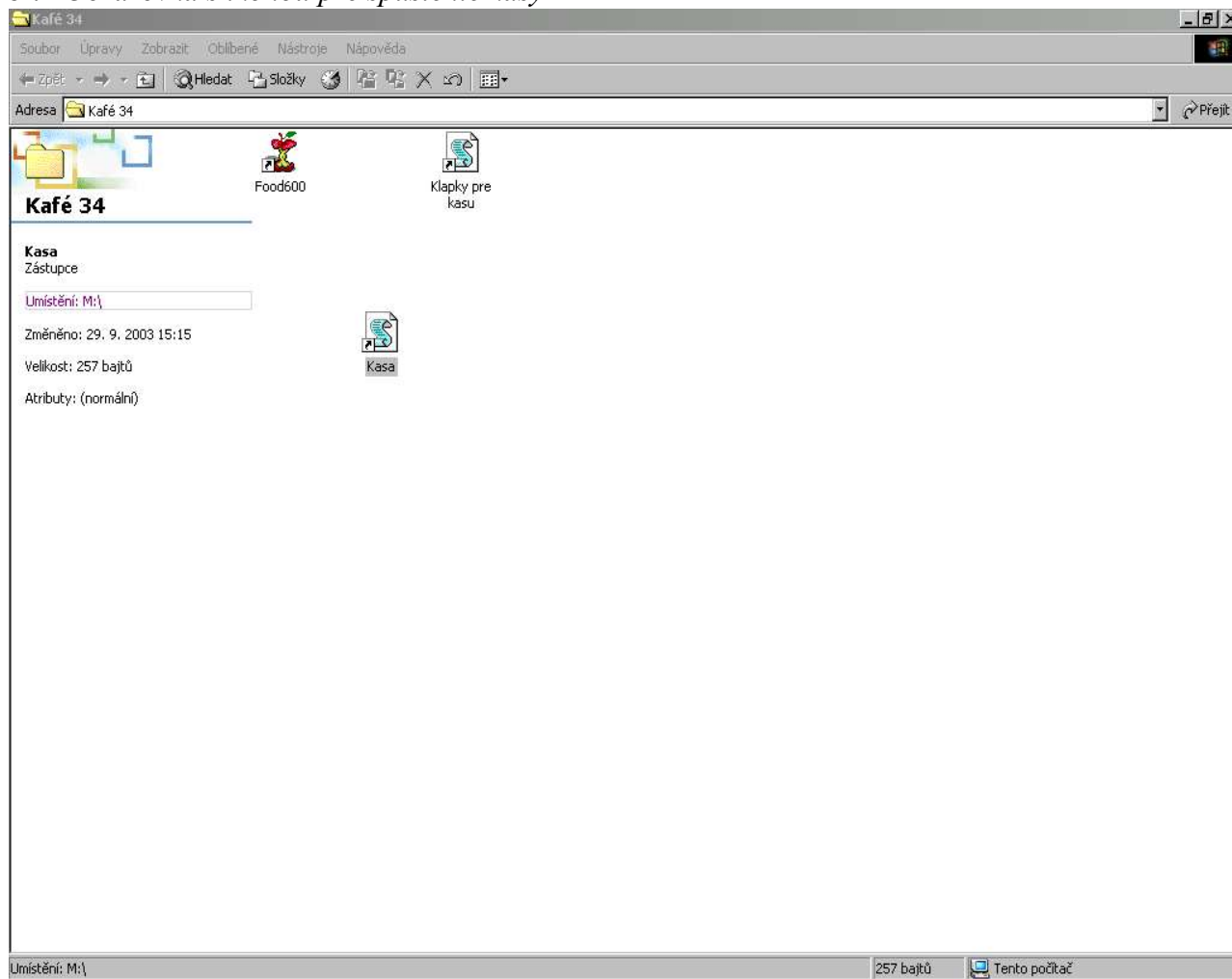
Spustenie pokladne

1. Varianta

Hlavná pokladňa alebo viac hlavných pokladní

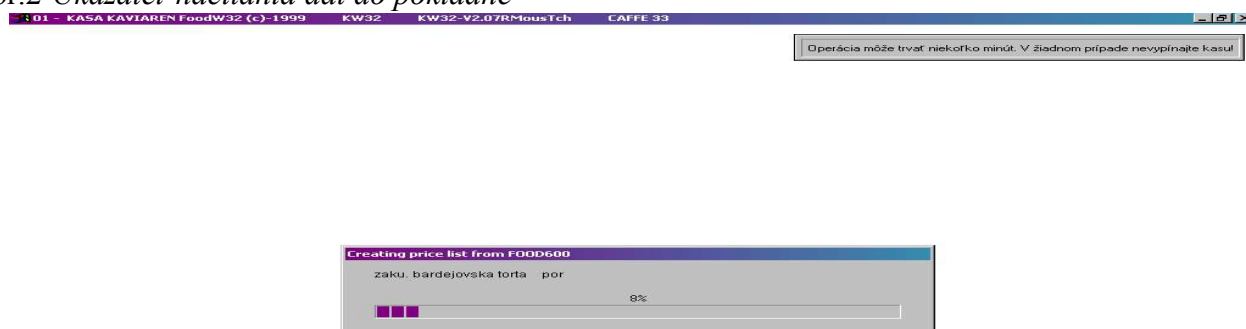
Pracovníci Alta nastavujú spravidla počítač na ktorom beží kasa tak, aby sa ihneď po zapnutí počítača spustila pokladňa. Ak nie je váš počítač nastavený takto, nájdete po spustení počítača na ploche ikonu, ktorou spustíte pokladňu dvojklikom ľavého tlačítka myši...

Obr.1 Obrazovka s ikonou pre spustenie kasy



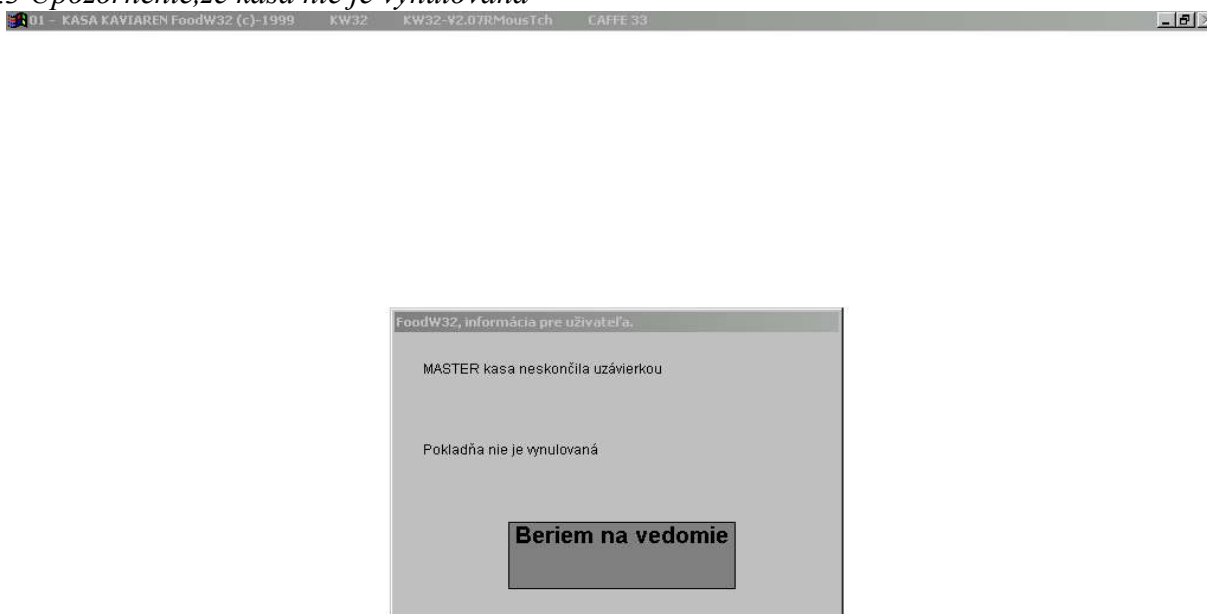
Pri nabíehaní pokladne sa na obrazovke objaví načítanie dát – túto operáciu nesmiete prerušiť!!!

Obr.2 Ukazateľ načítania dát do pokladne



V prípade, že ste predchádzajúcu prácu s pokladňou neukončili uzávierkou, objaví sa po načítaní táto hláška :

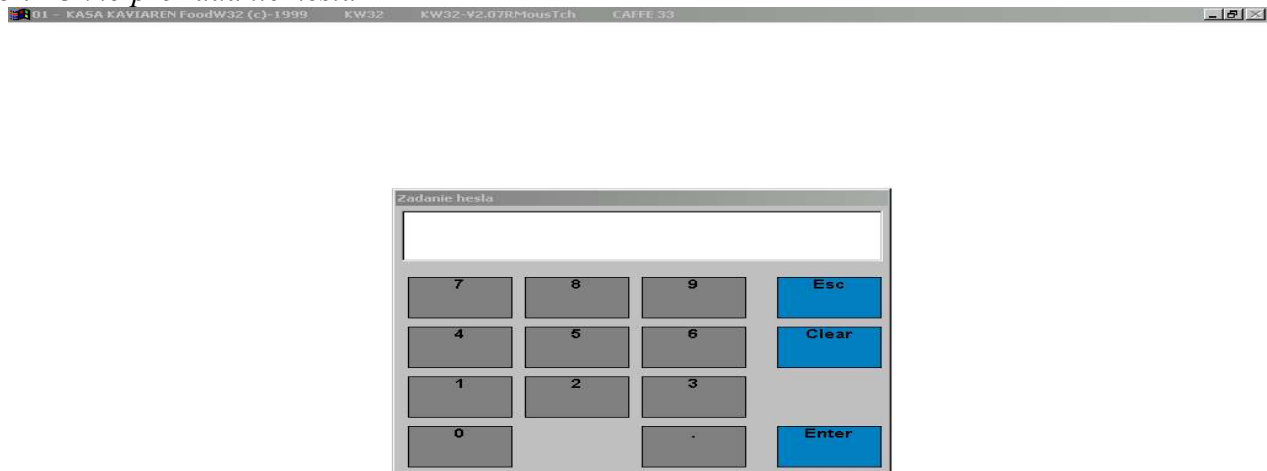
Obr.3 Upozornenie, že kasa nie je vynulovaná



Ak potvrdíte "BERIEM NA VEDOMIE" pokladňa sa spustí a vyzve Vás k zadaniu hesla.

Prihlásenie do pokladne – ZADANIE HESLA

Obr.4 Okno pre zadanie hesla

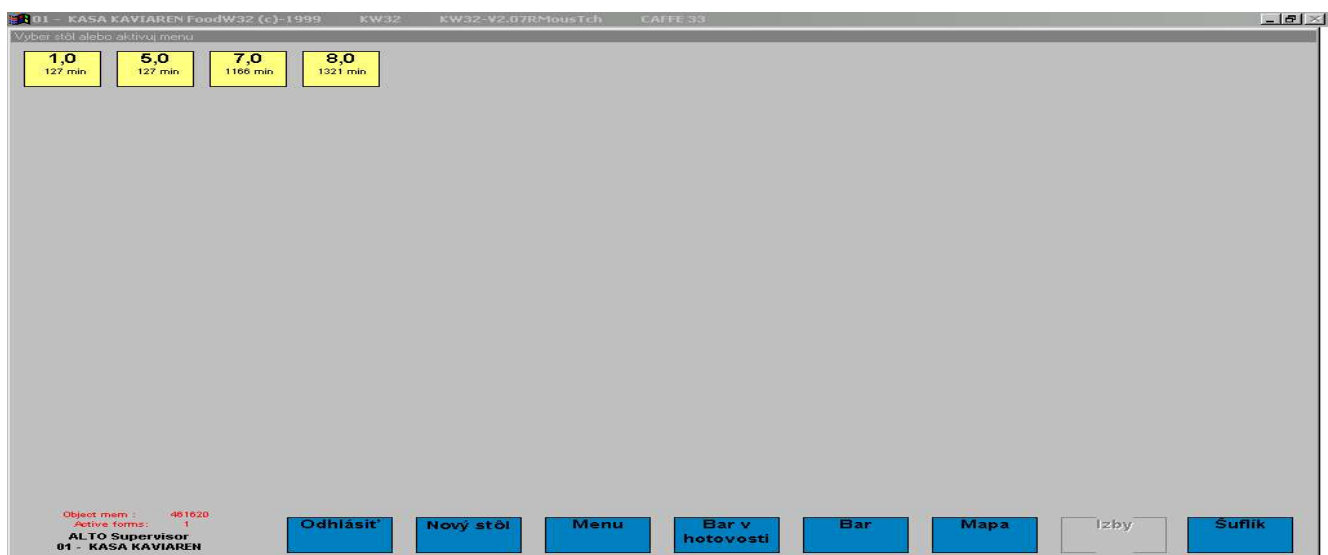


-Po napísaní hesla sa v okienku objavia len hviezdičky!!!

Heslo môže mať číselnú podobu, potom zadávate svoje heslo stlačením príslušných číslic na obrazovke. Ak je heslo slovo, potrebujete na jeho zadanie mať k počítaču pripojenú klávesnicu na ktorej slovo vyťukáte. Častým riešením býva, že je k pokladni pripojená čítačka magnetických kariet, v tom prípade pre prihlásenie pretiahnete svoju kartu čítačkou a pokladňa prečíta heslo s Vašej magnetickej karty. Po zadaní hesla stlačíte ENTER.

*O nastavovaní užívateľských mien a hesiel sa dozviete viac v kapitole pre administrátora systému. Str. 28-43

Obr.5

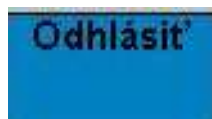


Stručný popis hlavnej obrazovky

1.Mapa stolov – žlté štvorce a obdĺžniky s číslami predstavujú skutočné umiestnenie stolov v reštaurácii, stoly majú priradené čísla. Otvoriť účet pre konkrétny stôl je veľmi jednoduché, stačí ho dotykcom prstu otvoriť a blokovať.

* Nastavenie mapy stolov bude vysvetlené v kapitole pre administrátora. Mapa stolov musí byť vytvorená. Potom v nastavení kasy musí byť definované, či sa má mapa objavovať pri spustení kasy / nstulfrm="3"/, alebo sa má objavovať iba pri stlačení modrého obdĺžnika s názvom MAPA/str.41/.

2.Modré obdĺžniky -



- aktuálneho užívateľa, objaví sa okno na zadanie hesla*Je možné zadať interval, za aký čas kasa vykoná odhlásenie sama – kapitola pre administrátora str.41



- ak nepoužívate mapu stolov, otvoríte novú objednávku stlačením tohto políčka. Do otvoreného okna zadáte číslo stola,potvrdíte ENTER a môžete blokovať



- otvára menu najrôznejších funkcií pre manipuláciu s pokladňou. Podrobne bude prebrané neskôr, str.11, obrázok 17



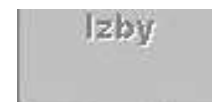
- ak potrebujete rýchlo čokoľvek nablokovať a ihneď tlačíť účet, použijete túto funkciu. Pri ukončení okamžite tlačí účet – slúži len k platbe v hotovosti.



- funguje rovnako ako "Bar hotovost", ale pred tlačou účtu ponúka výber druhu platby.



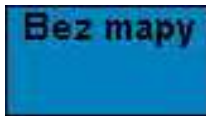
- Pokiaľ sa reštaurácia skladá z niekoľkých miestností a pre každú miestnosť je extra mapa, týmto sa prepnete medzi mapami jednotlivých miestností.



- náhľad na izby



-ak máte nadefinovaných viac miestností, týmto tlačítko sa prepnete medzi nimi.



Vypne mapu stolov. Otvorené stoly budú zoradené v rade. /obr.6/



Vysunie šuflík s peniazmi.

Údaje o obsluhu – v ľavom dolnom rohu nájdeje údaje o aktuálnom čase, meno prihláseného užívateľa a meno pokladne.

2. Varianta hlavnej pokladne a pokladne vedľajšej

Poradie spustenia a vypnutia kás

Postup pri spustení kás je takýto: najprv musíte spustiť hlavnú pokladňu, potom spustíte vedľajšie kasy v ľubovoľnom poradí. Vypnutie pokladní sa deje v opačnom poradí: najprv v ľubovoľnom poradí vypneme vedľajšie pokladne-MENU-UKONČENIE POKLADNE. Potom môžete urobiť MENU – PRERUŠENIE POKLADNE aj na hlavnej pokladni. V prípade, že by ste náhodou spustili vedľajšiu pokladňu skôr ako hlavnú pokladňu, budete na to upozornení nasledujúcou hláškou:

Ešte nebola spustená hlavná pokladňa!

Pokračovať?

ÁNO NIE

Stlačením klávesy ESC ukončíte spúšťanie pokladne. Ak zaistíte medzi tým spustenie hlavnej pokladne, môžete pokračovať v spustení vedľajšej kasy stlačením ľubovoľnej klávesy alebo dotykom na tlačítko áno na display.

Poradie pri uzávierke

Rovnaký postup je aj pri uzávierke pokladne, na vedľajších pokladniach sa urobí ukončenie, až potom môžete urobiť uzávierku na hlavnej pokladni.

Obsluha pokladne

Blokovanie

Otvorenie stola

Podľa prania užívateľa umožňuje pokladňa dva spôsoby manipulácie s objednávkami – stolmi.

Najčastejšie býva definovaná už spomenutá mapa stolov, ktorá predstavuje umiestnenie stolov v reštaurácii. /viď obr.5/.

Ak chcete blokovat' na ktorýkoľvek stôl, otvoríte ho dotykcom na príslušný štvorec či obdĺžnik. Môžete blokovat'.

Druhý spôsob je ručné zadanie čísla stola dotykcom na políčko "Nový stôl". Do otvoreného okna zadáte číslo stola, tým ho otvoríte a môžete blokovat'.

Číslovanie stolov

Pokladňa umožňuje používať 10 000 stolov. Stoly majú čísla 1-9999, ku každému celému číslu môžete použiť jedno desatinné miesto. Napr. Ak sedia pri stole číslo 1 dvaja hostia a každý chce mať vedený vlastný účet, môžete otvoriť dva stoly s číslami 1,1 a 1,2.

Na mape môžete byť toľko stolov, koľko sa ich zmestí na obrazovku, s číslami 1,1-9997,9. Ak chcete otvoriť iné číslo stola než aký máte na mape, môžete. Zadajte číslo nového stola cez operáciu "Nový stôl" a blokujte. Tento otvorený stôl nebude na obrazovke s mapou vidno, aby ste ho videli je potrebné stlačiť tlačítko "Bez mapy". Na obrazovke sa Vám objavia žlté štvorce s číslami otvorených stolov, dotykcom ich otvoríte a môžete s nimi ďalej pracovať.

Mapa stolov zobrazuje prázdne stoly žlté a otvorené ružové.

Pozn. Stoly 9998 a 9999 pracujú v režime bar, tj. Po ukončení objednávky sa okamžite tlačí účet.

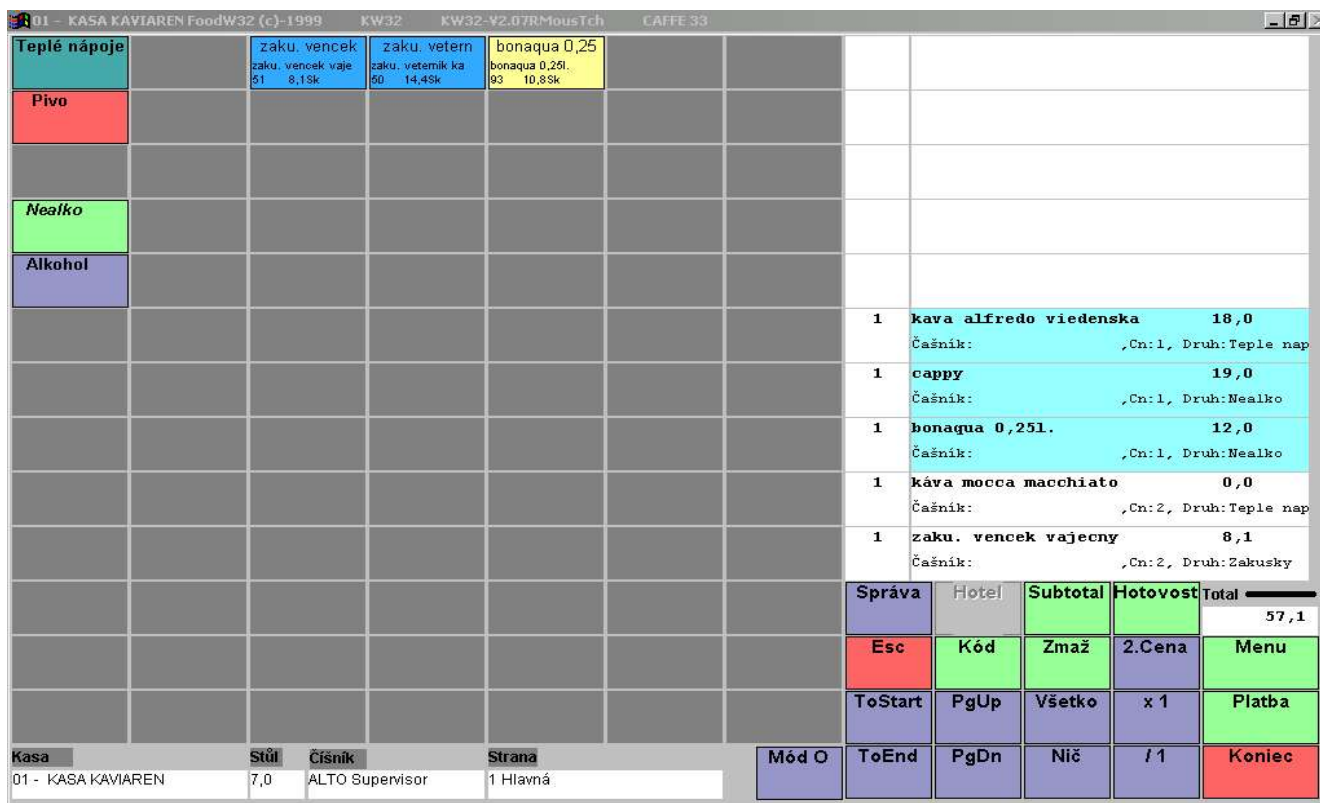
Doba otvorenia stola

Vo chvíli otvorenia stola začína program v minútach počítat' ako dlho je stôl otvorený. Na štvorčeku, ktorý zobrazuje stôl je vidieť tento počet minút. Túto funkciu oceníte napr. Pri kontrole ako dlho už hosť čaká na splnenie svojej objednávky.

Obr.7 Stôl 1 je otvorený 169 minút



Obr.8 Jednotlivé stránky – biela je aktívna stránka
Položky na stránkách



Objednávka modré - ukončené
 biele – neukončené

Obr.9 Funkcie pre manipuláciu s objednávkami

Správa	Hotel	Subtotal	Hotovost	Total 57,1
Esc	Kód	Zmaž	2.Cena	Menu
ToStart	PgUp	Všetko	x 1	Platba
ToEnd	PgDn	Nič	/ 1	Koniec

Obr.10 Otvorená objednávka v rozlíšení 800*600

Usporiadanie MENU pre operáciu s objednávkami je v rozlíšení obrazovky 800*600 trochu iné z priestorových dôvodov, funkcie samozrejme zostávajú rovnaké!

Rýchle blokovanie – "BAR" a "BAR HOTOVOSŤ"

Pre rýchle blokovanie a okamžitú tlač účtu slúži režim BAR a BAR HOTOVOSŤ. Zvolíte si ich dotykcom na príslušné políčko na hlavnej stránke /Obr.5/. Po potvrdení tejto funkcie sa vám ukáže rovnaká ponuka ako pri otvorení stola. Pri stlačení políčka KONIEC sa okamžite tlačí účet. V režime "BAR" dostanete na výber druh platby. Režim "BAR HOTOVOSŤ" umožňuje len platbu v hotovosti.

Blokovanie objednávok

Po otvorení stola môžete ihneď blokovať /spôsob otvorenia stola bol už vysvetlený/-

Na obr. 11 vidíte v ľavej časti ponuku sortimentu, rozdeleného podľa a druhov na jednotlivé stránky.

Obr.11 Rozdelenie sortimentu na jednotlivé stránky



Medzi stránkami sa pohybuje pomocou dotyku na príslušné políčko, aktívne stránky sú vyznačené bielou farbou.

"Farby odkazov ani aktívnych stránok neurčuje program", užívateľ si môže nastaviť farby odkazov na stránky v "KLAPKÁCH", je to modul slúžiaci na nastavenie pokladne /popis na str.26/ .

Na jednotlivých stránkach sú potom umiestnené kalkulácie na blokovanie. Blokujeme dotykcom na políčko označujúce položku. Nablokované položky sa zobrazujú na pravej strane obrazovky.

Počet položiek

Ak chcete nablokovať niekomu položku viackrát, máte dve možnosti:

- 1.stlačíte políčko s položkou toľkokrát, koľkokrát ju chcete nablokovať
- 2.ponuke funkcií pre prácu s objednávkou stlačíte políčko X1 a do otvoreného okna vyplníte počet / tento spôsob oceníte v prípade, že potrebujete nablokovať vysoký počet položiek. Potom nablokujete tovar.

Polovica, tretina, štvrtina

Program umožňuje nablokovať polovičnú, tretinovú a štvrtinovú porciu so zodpovedajúcou predajnou cenou. Pred nablokovaním položky zvolíte políčko /1 a z ponuky vyberte akú časť celku chcete nablokovať.

**Cena polovičnej, tretinovej a štvrtinovej porcie je priamo úmerná časti porcie, v kapitole pre administrátora bude popis ako sa dá nastaviť koeficient ceny týchto čiastočných porcií. Napr. Ak je cena celej porcie 60,- Sk, je defaultne cena polovičnej porcie 30,- Sk. Ak nastavíte koeficient polovičnej porcie napr. 0,75, bude cena polovičnej porcie $60 \cdot 0,75 = 45,-$ Sk.*

Ukončenie – potvrdenie objednávky "Koniec"

Objednávku ukončíme stlačením "Koniec", v tej chvíli je objednávka potvrdená a podľa nastavenia sa vytlačia na príslušných tlačiarňach objednávkové bony. Bony obsahujú počet a názov kalkulácie, jej cenu, názov pokladne, číslo stola a meno užívateľa, ktorý účet blokoval.-

Ak znova otvoríte rozblokovaný účet, uvidíte, že položky, ktoré ste už potvrdili sú označené modrou. Pokiaľ chcete doblokovať ďalšie položky, musíte po nablokovaní znovu stlačiť políčko "Koniec" aby sa objednávka potvrdila a na objednávkových tlačiarňach vytlačili ďalšie bony.

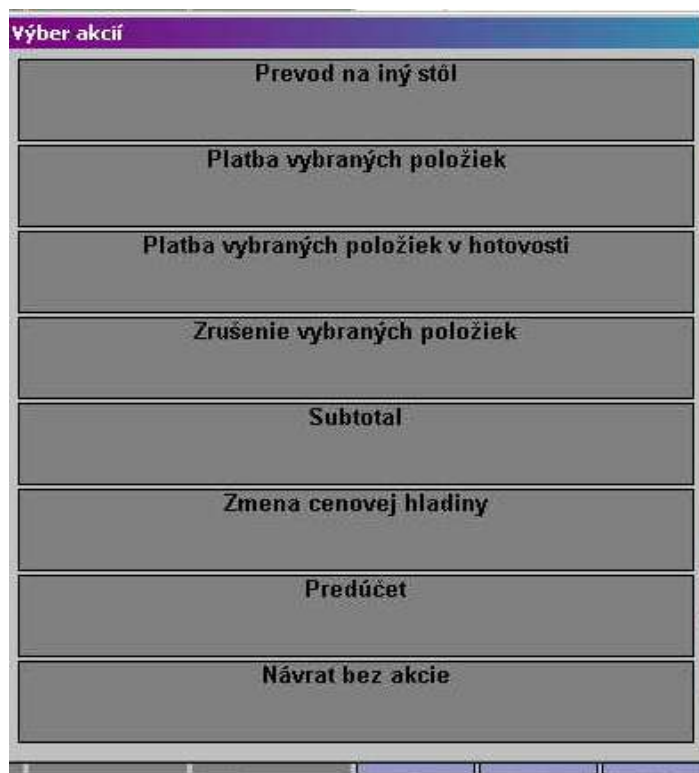
Zrušenie nepotvrdenej objednávky alebo jej časti

Pred ukončením objednávky môžete všetko zmazať stlačením klávesy "ESC" – program sa vás opýta či chcete zrušiť objednávku. Jednotlivé položky zrušíte tým, že ich vyberiete dotykcom alebo kliknutím ľavého tlačítka myši. Ak kliknete v stĺpci s číslom označujúcim počet položiek, dá vám program vybrať koľko kusov ?. Ak kliknete priamo na názov položky, vyberiete celé množstvo v riadku. Po vybratí položiek zvolíte políčko "Zmažô".

Zrušenie potvrdenej objednávky alebo jej časti-

Ak ste už objednávku potvrdili a chcete jej časť, alebo celú obj. zrušiť, musíte vybrať všetky položky a stlačíte políčko "Menu", z otvorenej ponuky si vyberiete "Zrušenie položiek pred uzavretím". Položky vyberiete rovnako ako v predchádzajúcom prípade. Ak chcete vybrať celú objednávku stlačíte tlačítko "Vyber všetko". *Je možné nastaviť tlač storno-bonov na objednávkovej tlačiarňi.

Obr.12 Menu pre operácie s vybranými položkami v objednávke



Obr.13 Položky objednávky

3	bonaqua 0,25l.	36,0		
	Čašník: ,Cn:1, Druh:Nealko			
1	coca cola 0,25l.	18,0		
	Čašník: ,Cn:1, Druh:Nealko			
5	cappy	95,0		
3	Čašník: ,Cn:1, Druh:Nealko			
1	jogurtový kiwi rez	14,0		
	Čašník: ,Cn:1, Druh:Zakusky			
5	punčová kocka	50,0		
5	Čašník: ,Cn:1, Druh:Zakusky			
1	bonaqua 0,25l.	12,0		
	Čašník: ,Cn:1, Druh:Nealko			
3	cappy	57,0		
2	Čašník: ,Cn:1, Druh:Nealko			
Správa	Hotel	Subtotal	Hotovost	Total
				282,0
Esc	Kód	Zmaž	1.Cena	Menu
ToStart	PgUp	Všetko	x 1	Platba
ToEnd	PgDn	Nič	/ 1	Koniec

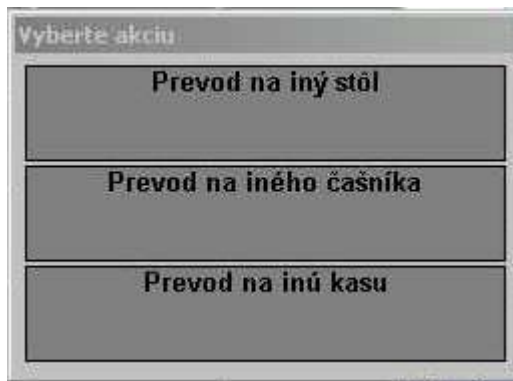
Prevody medzi účtami

Ak používate mapu stolov, prevediete položky z jedného stola na druhý takto: označíte si položky, ktoré chcete prevádzať rovnakým spôsobom ako pri zrušení objednávky, dotknete sa políčka "Menu" a z ponuky vyberiete "Prevod na iný stôl" /prvé v ponuke/. Potom sa dotknete stola, na ktorý chcete položky previesť. Je možné prevádzať aj na prázdne stoly, ale aj na už otvorené stoly.

Ak nemáte na pokladni mapu stolov, urobíte výber položiek rovnakým spôsobom ako v minulom prípade, ale namiesto dotyku na políčko označujúce stôl vyberiete v spodnej časti ponuky "Nový stôl" a zadáte jeho číslo. Ak chcete previesť položky na už otvorený stôl, dotknete sa na obrazovke políčka, ktoré ho znázorňuje.

V prípade, že je v pokladni nastavený filter čašníkov, budete môsť robiť prevody na iného čašníka. Táto funkcia je definovateľná v prístupových právach. Ponúka sa po zvolení opreácie "Prevod na iný stôl".

Obr.14 Výber prevodu medzi účtami



Správa do kuchyne

K blokovanému jedlu, ktoré po potvrdení objednávky býva vytlačené na bone v kuchyni môžete poslať správu. Po nablokovaní jedla stlačíte v ponuke políčko "Správa", ak ste v systéme naštartovali štandardné správy, napr. "medium", "bez tuku"..., tieto správy sa vám zobrazia a vy si môžete vybrať. Ak potrebujete napísať úplne novú správu, vyberiete "Manuál" a na softvérovej klávesnici, ktorá sa objaví na obrazovke, vypíšete správu. Na bone bude najskôr názov jedla a v riadku pod ním správa.

Obr.15 *Preddefinované správy*

Obr.16 *Softvérová klávesnica*



Oddel'ovače bonov

V závislosti od prevádzky môžu byť oddel'ovače bonov veľmi dôležitou súčasťou systému. Bony sú pre vzdialenú obsluhu informáciou o tom, aké jedlo majú pripraviť, prípadne ako ho upraviť /správa/. Bon je pre kuchára tiež dokladom o tom, že jedlo, ktoré vydáva a na ktoré spotrebuje suroviny zo svojho príručného skladu, je na pokladni skutočne nablokované. Často sa v prevádzke vyskytuje požiadavka aby na bone boli predjedlá, hotové jedlá a pod. – Takúto čiaru "vyrobíte" ako názov kalkulácie vo food600, vytvoríte pre ňu špeciálnu skupinu v Druhoch v nastavni pokladne v premennej t_bon_odd. Kedykoľvek budete chcieť aby sa táto čiara vytlačila na bone, nablokujete ju akoby to bola ktorákoľvek položka. Na účte v pokladni ju samozrejme nebude vidieť.

Zmena cenovej hladiny objednávky

Ak ste sa rozhodli, že pre istú skupinu hostí určíte špeciálne ceny na svoj sortiment a tieto ceny umiestnite do príslušnej cenovej hladiny a niekto to nablokuje v prvej cenovej hladine, je možné ešte pred uzavretím účtu cenovú hladinu zmeniť. Urobíte výber položiek rovnako ako pri prevode na iný stôl, dotknete sa políčka "MENU", z ponuky vyberiete "Zmena cenovej hladiny" a potom už len vyberiete cenovú hladinu. POZOR! Pokiaľ prístupíte čašníkom všetky cenové hladiny, dbajte na to, aby v nich neboli nulové ceny. Pri zmene cenovej hladiny objednávky sa netlačia storno bony – takže cena na bone a na účte je potom rozdielna.

Predúčet

Predúčet je užitočný v prípade, že host' chce platiť, ale vy neviete aký druh platby zvolí. Vyzerá ako účet, ale nemá jeho náležitosti, je na ňom poznámka, že nie je daňovým dokladom. Predúčet

neuzatvára stôl, po jeho vydaní môže užívateľ nablokované položky kľudne zrušiť. Z tohoto dôvodu ho príliš nedoporučujeme používať. V prípade, že ho chcete používať vyberte položky z účtu, alebo celý účet, stlačte "MENU" a vyberte "Predúčet".

Filter čašníkov – Rajónový systém

Ak máte nastavený filter čašníkov, znamená to, že každý čašník môže blokovať na akýkoľvek stôl. Operácia typu prevod na iný stôl, čašníka, zrušenie položiek pred uzavretím, platenie atď., ale môže vykonávať iba s položkami, ktoré sám nablokoval. Ak je práve prihlásený svojim heslom, účty druhých užívateľov ani nevidí... Pokiaľ napr. prevádzkar má v takomto systéme povolený prístup na ktorýkoľvek stôl, vidí všetky položky, ktoré sú nablokované, môže ich zrušiť, prevádzať, môže urobiť platbu... Systém však nedovolí platbu účtu, ktorého položky blokovalo viac čašníkov. Najprv je nutné previesť položky na jedného čašníka, až potom sa dá účet zaplatiť. Takýto systém zaisťuje striktné rozdeľovanie tržieb podľa blokujúcich čašníkov, teda presný prehľad o tom, akú hotovosť má čašník odovzdať na konci smeny a rovnako umožňuje odmeňovanie čašníkov podľa ich účasti na celkovej tržbe.

Platba účtu

Platba celého účtu

Najjednoduchšia je platba celého účtu. Dotknite sa políčka "Vyber všetko". Celý účet sa označí ako vybraný. Potom zvolte "MENU" a z ponuky vyberte "Platba vybraných položiek"- ak chcete aby vám program ponúkol k výberu druh platby. "Platba vybraných položiek v hotovosti" vyberiete, ak viete, že platba bude vykonaná v hotovosti.

Platbu celého účtu je možné vykonať tiež potvrdením políčka "Hotovosť" alebo "Platba".

Políčko "Hotovosť" vykoná hotovostnú platbu, políčko "Platba" ponúkne rôzne druhy platby. Pred zaplacením program môže ponúknuť možnosť rôznych druhov zliav.

*Je možné nastaviť pokladňu aby ponúkala, alebo neponúkala zľavy. Pokiaľ pokladňa zľavy ponúka, je možné ich obmedziť v užívateľských právach – kapitola pre administrátora.

Platba – delenie účtu

Stane sa, že blokujete na jeden účet všetko, čo si objednali hostia pri jednom stole, nanešťastie oni sa na koniec rozhodnú platiť zvlášť, nie je to problém. Vždy si vyberte iba tie položky, ktoré chce ten ktorý hosť platiť a potvrdíte platbu.

Druhy platieb

Zvoliť správne druh platby je dôležité, pretože podľa toho je v uzávierke delená hotovosť, čiastka k odovzdaniu a ostatná tržba... V prípade, že máte prepojenú pokladňu s hotelovým recepčným systémom, je samozrejme naťažovať účty priamo na hotelový účet hosťa. Tržba po druhoch platieb je dôležitou súčasťou tržbových zostáv za určité obdobie vo Food600.

Príklady platieb:

Platba v hotovosti

Platba VISA

Hotelový účet

Stravenky

Kreditná konzumačná karta

Úver – FAKTÚRA

REPRE FOND

Obr.17 Druhy platieb + delenie platieb

01 - KASA RESTAURACIA FoodW32 (c)-1999 KW32 KW32-V2.07RMousTch Marrols

Delenie platieb

Druh platby	Platba	Čiastka	Čiastka	Tip	Tip
1. Hotovosť	Platba	8832,00	Čiastka		Tip
2.	Platba		Čiastka		Tip
3.	Platba				Tip
4.	Platba				Tip
5.	Platba				Tip
6.	Platba				Tip
7.	Platba				Tip
8.	Platba				Tip

K platbe: 8832,00 Platené:

Výběr druhu platby

Hotovosť	Na začiatok
Amex	
Visa	Minulá strana
EuroCheck	
Dinners club	Esc
JCB	
EC	Ďalšia strana
Platba kartou MASTERCARD	
Bezhotovostná platba - ZBK	Na koniec
Faktúra	

Zľavy

Pokladňa ponúka rôzne druhy zliav. Percentuálna zľava umožňuje zadať číslami percento zľavy a celková čiastka účtu bude zľavnená o toto percento, ak bude vstupné číslo mínusové, bude sa zľava chovať ako prirážka. Pri absolútnej zľave môžete zadať akúkoľvek čiastku /menšiu než čiastka celkového účtu/ o ktorú sa účet zľavní. Pevná zľava a pevná prirážka sú pevne dané nastavením pokladne /str.41/. Roomservis sa používa pri hotelovej službe, pridá k hodnote účtu 20%. Zľava na kartu sa používa, ak poskytujete percentuálnu zľavu na V.I.P. Kartu. Po potvrdení tejto zľavy vás program vyzve k pretiahnutiu karty na zľavu čítačkou, alebo ručnému zadaniu čísla karty.

Obr.18 *Druhy možných zliav*



Delenie druhov platieb

Účet je možné zaplatiť rôznymi druhmi platby. Časť napr. V hotovosti a časť platobnou kartou.

*Pre delenie platieb je nutné pokladňu nastaviť /str.40/.

Keď je takto nastavená, objaví sa na obrazovke po výbere druhu platby okienko s celou čiastkou. Tú môžete prepísať na skutočnú čiastku, ktorú hosť platí vybraným druhom platby. Počítač si pamätá, koľko má ešte hosť zaplatiť, vypíše túto čiastku na obrazovku, buď ju potvrdíte alebo opäť prepíšete, stlačíte ENTER a znovu sa objaví ponuka druhou platieb. Vyberte spôsob platby, ktorým hosť platí zostávajúcu časť.

Počet kópií pre tlač účtu

U všetkých bezhotovostných platieb sa pokladňa pýta, koľko má vytlačiť kópií účtu. Ak zadáte číslo 0, vytlačí 1 kópiu.

*Samozrejme je možné nastaviť otázku o počte kópií aj pri platbe v hotovosti.—

Operácie s uzavretými účtami MENU

Pri uzavretom účte môžeme zmeniť druh platby, alebo k nemu pridať TIP.

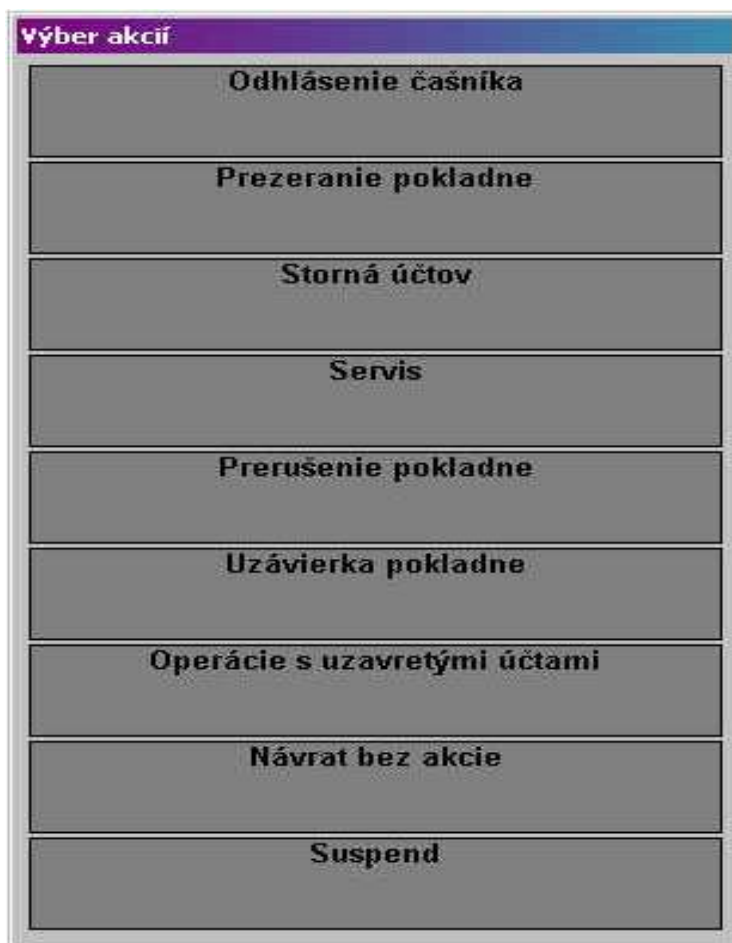
ZMENA DRUHU PLATBY

Ak uzavriete účet napr. Ako hotovostnú platbu, a hosť sa rozhodne platiť platobnou kartou, je možné pri uzavretom účte druh platby zmeniť. Dotknete sa poľa MENU na obrazovke kasy. V rozbalenej ponuke vyberiete "Operácie s uzavretými účtami". Program sa spýta, či chcete pri účte zmeniť druh platby, alebo- zadať dodatočne k účtu TIP. V ďalšej ponuke môžete zvoliť, či chcete zadať číslo účtu alebo ho vyhľadať z ponuky. Po vybraní účtu sa vám objaví tabuľka s druhmi platieb. Vyberiete správny druh platby.

ZADANIE TIPU

Výber účtu urobíte rovnakým spôsobom ako v predch. Prípade. Po jeho vybraní napíšete do otvoreného okna výšku TIP-u. Tieto operácie môžete prevádzať len s účtami v aktuálnej uzávierke.

Obr.19 Hlavné MENU



Obr. 20 Výber, či zadáte číslo účtu, alebo účet vyhladáte

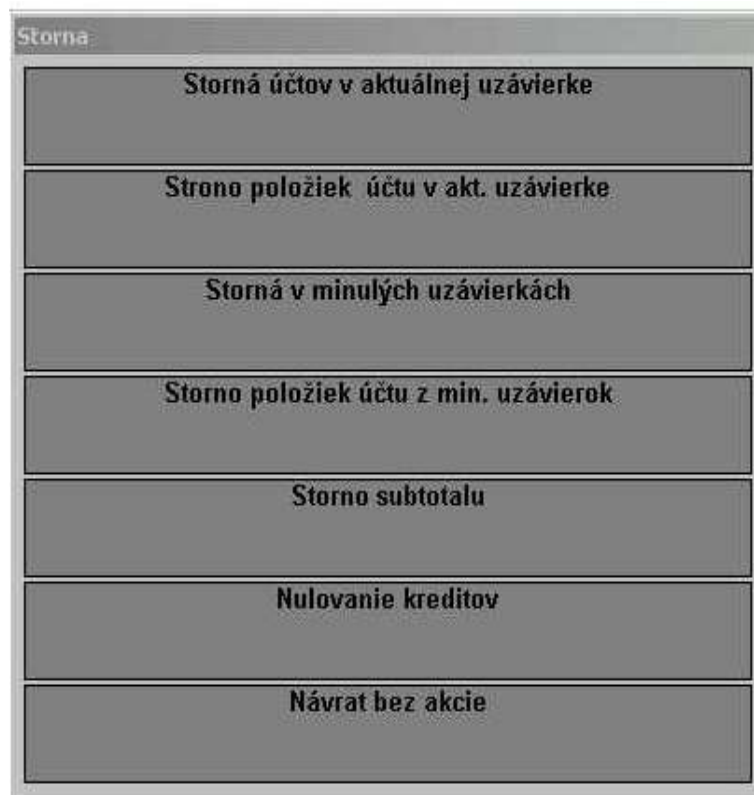


Storná účtov alebo ich častí

Storno účtu v aktuálnej uzávierke MENU

Ak chcete stornovať účet, ktorý ste urobili v rámci aktuálnej uzávierky, stlačíte tlačítko MENU /obr.5/. V nasledujúcej ponuke vyberte, čo chcete s účtom robiť /obr.21/. Ak chcete stornovať celý účet, vyberte "Storná účtu v aktuálnej uzávierke"

Obr.21 Výber druhu storna



Obr.22 Spôsob výberu účtu

Obr.23 Tabuľka pre výber účtu

Výber k stornu: Číslo účtu, total, stôl, autor, dátum, stornovaný				
D100981	16,00	2,0 PUK	20030731 23:56	Na začiatok
D100982	18,00	3,0 PUK	20030731 23:56	
D100983	18,00	2,0 PUK	20030731 23:56	Minulá strana
D100984	18,00	2,0 PUK	20030731 23:57	
D100985	106,00	3,0 PUK	20030731 23:58	Esc
D100986	46,00	2,0 PUK	20030731 23:58	
D100987	19,00	2,0 PUK	20030731 23:58	Ďalšia strana
D100988	116,00	90,0 SUP	20030731 23:60	
D100989	10,00	70,0 SUP	20030731 23:60	Na koniec
D100990	12,00	9,0 SUP	20030731 24:01	

Potom zvolíte, či chcete zadať číslo účtu, alebo ho chcete vyhľadať /obr.22/. Pokiaľ číslo účtu poznáte, je jeho zadanie rýchlejšie ako vyhľadávanie. Pokiaľ zadáte číslo stola správne, program ho hneď nájde a vykoná storno. Pokiaľ účet vyhľadáte v zozname účtov, vykonáte storno dotykem na pole označujúce tento účet /obr.23/. Ak je už účet stornovaný, program to ohlásí. Ak sa storno úspešne vykoná, vytlačí sa storno-účet.

Storná položiek z účtu v aktuálnej uzávierke

Ak chcete stornovať len niektoré položky z účtu, zvolíte znova MENU, z nasledujúcej ponuky vyberte "Storno položiek z účtu v aktuálnej uzávierke". Znovu dostanete na výber, či chcete zadať číslo účtu, alebo účet vyhľadať.

Obr.24 Tabuľka pre výber položiek, ktoré chcete stornovať

01 - KASA KAVIAREN FoodW32 (c)-1999 KW32 KW32-V2.07RMousTch CA		
		Obsluha ALTO Supervisor
		Stól 90,0
		Vyber všetko
		Nič
		x 1
		ToStart ToEnd
		PgUp PgDn
2	dalam. kur. rezen	82,0
1	Čašník:ALTO Supervisor ,Cn:1	
1	zaku. veternik karamelovy	16,0
1	Čašník:ALTO Supervisor ,Cn:1	
1	kava alfredo espresso	18,0
	Čašník:ALTO Supervisor ,Cn:1	
		Total 116,0

Obrázok znázorňuje, čo sa objaví na obrazovke po vybratí účtu. Tabuľka obsahuje všetky položky účtu a ich počet. Vyberte položky, ktoré chcete stornovať a zadajte koniec. Znova sa vytlačí storno účtu, ktorý však obsahuje len stornované položky..

Storno účtu v minulej uzávierke

Môžete stornovať tiež účet, ktorý bol vystavený na kase v období, ktoré spadá do inej uzávierky než aktuálnej. Po stlačení MENU si vyberte "Storná účtu v minulých uzávierkach" alebo "Storná položiek z účtov v minulých uzávierkach". Znovu zadáte alebo vyhľadáte účet, ktorý chcete stornovať. Vytlačí sa vám storno-účet s položkami, ktoré ste stornovali.

UPOZORNENIE: Operácia "Storno v minulých uzávierkach" nezmení nič v už uzavretej uzávierke. Storno účet sa započíta do aktuálnej uzávierky. Je to logické, lebo ak sa vracajú peniaze v hotovosti za účet, ktorý bol uzavretý napr. Včera, vraciate ich z aktuálnej tržby. Tá je teda o tú sumu znížená.

Ďalší problém sa týka odpočtov pokladní. Stornované jedlá v minulých uzávierkách sa nevracajú na sklad v podobe surovín, z ktorých boli vyrobené, ale ako hotové výrobky. Z tohto dôvodu je dobré urobiť najprv odpočet aktuálnej uzávierky, až potom tej, v ktorej bolo vykonané storno.

Tým sa nám najprv na sklad vrátia hotové výrobky a potom sú rovno odčítané.

PREZERANIE POKLADNE

Dotknete sa tlačítka MENU /obr.5/ a v ponuke vyberiete "Prezeranie pokladne". Ukáže sa vám nasledujúca ponuka:

Obr.25 Prezeranie pokladne



Medziuzávierka pokladne

Po potvrdení tejto operácie sa urobí uzávierka, ktorá však pokladňu nevynuluje, len vám ponúkne na prezeranie alebo tlač prehľad o súčasnom stave v pokladni.

Prezeranie otvorených účtov

Ponúka k tlačí alebo prezeraniu prehľad o otvorených účtoch na kase. -

Prezeranie uzavretých účtov

Ponúka prehľad uzavretých účtov sedem dní dozadu

Tlač kópie účtu

Cez túto funkciu môžete vytlačiť kópiu ktoréhokoľvek účtu. Vyberte si či chcete účet vyhľadať, alebo zadať číslo účtu a tiež či je účet v aktuálnej alebo v minulej uzávierke.

Prezeranie uzávierok

Po potvrdení tejto funkcie sa vám ukáže tabuľka so všetkými uzávierkami a vy si vyberiete, ktorú chcete prezerat'. Zobrazenu uzávierku môžete tiež vytlačiť'.

Prezeranie predaného tovaru

...zatiaľ nefunkčné...

Uzávierka pokladne**Jednoduchá uzávierka – bez filtra čašníkov.**

Uzávierka pokladne sa robí zpravidla každý deň.

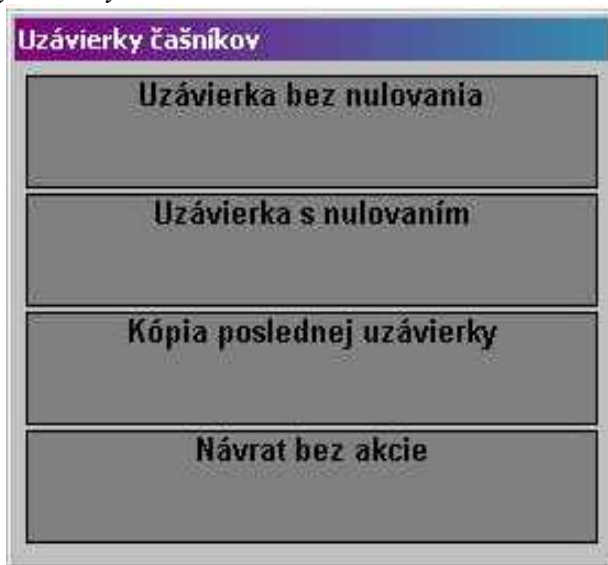
Pred uzávierkou pokladne musíte mať uzavreté všetky účty. V prípade, že ich nemáte, program vás na to sám upozorní.

Stlačte MENU na hlavnej strane a z ponuky vyberte "Uzávierka pokladne"

Obr.26 Výber typu uzávierky



Obr.27 Výber typu uzávierky obsluhy



Z ďalšej ponuky vyberte "Uzávierka pokladne", program sa ešte opýta, či chcete pokladňu skutočne uzavrieť, potvrdíte "ÁNO" a program vykoná uzávierku. Hotová uzávierka sa vám najskôr ukáže na obrazovke, po prezretí stlačte tlačítko "Koniec" a uzávierku vytlačte. Program vám samozrejme ponúka tlač viacerých kópií uzávierky.

Po tlači prvej kópie sa vás opýta, či chcete vytlačiť ďalšiu kópiu, alebo tlač ukončiť.

*Obsah uzávierky je možné nastaviť /kapitola pre administrátora/

Plná verzia umožňuje podrobný výpis nablokovaných položiek, tržbu po druhoch kalkulácií, /tj. po tovarových skupinách alebo gastroskupinách/, výrobných strediskách, druhoch platby. Uzávierka zohľadňuje všetky poskytnuté zľavy, rozpočíta druhy platieb, vyčíslí, koľko peňazí máte inkasovať od čašníka v hotovosti a koľko máte očakávať na základe platobných kariet popr. Šekov od banky. Niektoré údaje, ktoré zobrazuje uzávierka, môžete zistiť i z nasledujúcich zostáv z programu food500 alebo food600, ktorý je s kasami prepojený. Rozmyslite si, do akej miery sa vám oplatí tlačiť dlhé prehľady o predanom tovare, ktoré môžete získať ako zostavu z programu food, a to pri oveľa menšej spotrebe papiera.-

Uzávierka vynulovala pokladňu, nedá sa stornovať.

Uzávierka s filtrom čašníkov – Rajónový systém

Ak je v systéme nastavený filter čašníkov, tj. čašník pracuje len s tým čo sám nablokoval, je nutné pred uzavretím pokladne, urobiť uzávierku obsluhy /obr.27/. Uzávierka bez nulovania slúži iba ako medziuzávierka, ktorá nevynuluje čašníkovú tržbu v pokladni. Uzávierka s nulovaním čašníkovú tržbu v pokladni vynuluje. Toto musíte urobiť so všetkými čašníkmi, ktorí v období uzávierky pracovali na kase. Až potom budete môcť urobiť hlavnú uzávierku pokladne.

Dôležité upozornenie: Ak ste už urobili uzávierku čašníka s nulovaním, a čašník sa v rámci tejto uzávierky znova do nej prihlási a pracuje v nej, budete musieť znova urobiť uzávierku tohto čašníka s nulovaním. Inak vám pokladňa nedovolí urobiť uzávierku.

Obr.28 Ukážka uzávierky pokladne

view

UZÁVIERKA 01/0024

01 - KASA KAVIAREN

Od: 10.08.03/22:17 Do: 10.10.03/08:05

0100999
DIC : 35417021
D.K.POKL. : 7196353097212002

CAFFE 33
Anina - Anna Pukova
prevadzka Sladkovicova 33
059 21 Svit

Súpis spotreby

Stredi	Druh	Názov	Počet	C.h.	Celkom
51	Destilaty	staroslovianska sliv.	6.00	1	114.00
CELKOM za 51/Destilaty					114.00
51	Nealko	bonaqua 0.25l.	1.00	3	0.00
51	Nealko	bonaqua 0.25l.	1.00	5	0.00
51	Nealko	bonaqua 0.25l.	1.00	2	10.80
51	Nealko	bonaqua 0.25l.	6.00	1	72.00
51	Nealko	cappy	10.00	1	190.00
51	Nealko	coca cola 0.25l.	2.00	1	36.00
51	Nealko	džús disney 0.2l.	1.00	1	16.00
51	Nealko	mineralka 1dl.	2.00	1	8.00
51	Nealko	tonic kinley 0.25l.	1.00	1	18.00
CELKOM za 51/Nealko					350.80
51	Pecivo	dalam kur. rezen	2.00	1	82.00
CELKOM za 51/Pecivo					82.00
51	Pivo	pivo staropramen 10 -	1.00	1	12.00
CELKOM za 51/Pivo					12.00

ToEnd

PgDn

Koniec

view

CELKOM za	51/Pivo	12.00			
51	Teplo nap.	kava alfredo cappucino	3.00	1	54.00
51	Teplo nap.	kava alfredo espresso	2.00	1	36.00
51	Teplo nap.	kava alfredo turecka	1.00	1	16.00
51	Teplo nap.	kava alfredo viedenska	1.00	1	18.00
51	Teplo nap.	káva mocca macchiato	1.00	1	0.00
51	Teplo nap.	káva mocca macchiato	1.00	2	0.00
CELKOM za 51/Teplo nap.					124.00
51	Zakusky	jogurtový kiwi rez	1.00	1	14.00
51	Zakusky	medový krémeš	1.00	1	18.00
51	Zakusky	metrový koláč	1.00	1	11.00
51	Zakusky	punčová kocka	5.00	1	50.00
51	Zakusky	zaku. rezy puncove	1.00	1	8.00
51	Zakusky	zaku. venciek vajecny	2.00	2	8.10
51	Zakusky	zaku. venciek vajecny	5.00	1	45.00
51	Zakusky	zaku. veternik karamel	1.00	5	0.00
51	Zakusky	zaku. veternik karamel	3.00	1	48.00
51	Zakusky	špic čokoládový krémov	1.00	1	10.00
CELKOM za 51/Zakusky					212.10
Celk. v pôv. cenách					894.90
Zľavy celk.					0.00
Celk. predaj					894.90
Trzby casnikov celkom					
Meno	Id	(+)	(-)	(=) Zľavy	Celk.
Klaudia	KLA	319.0	0.0	319.0	0.0 319.0
Anna Puková	PUK	241.0	0.0	241.0	0.0 241.0
ALTO Supervisor	SUP	334.9	0.0	334.9	0.0 334.9
=====					
C E L K O M		894.9	0.0	894.9	0.0 894.9
Trzby casnikov v					
Meno	Id	(+)	(-)	Celkom	

ToStart

ToEnd

PgUp

PgDn

Koniec

0 %	N_UVER	445.00	0.00	445.00	

C E I K O M		894.90	0.00	894.90	

Rozdelenie trzby podľa stredisk					

Stredisko	Číslo Dan	Trzba	Tržba %		
51 - KAVIAREN	51 0	894.9	100.00%		

Celkom	51	894.90	100.00%		

Celk. v pôv. cenách		894.9 -	0.0	894.9	

Tržby po cenových hladinách					

Cenová hladina	1	Tržby	Storno	Zľava	Celkom
Cenová hladina	2	876.00	0.00	0.00	876.00
Cenová hladina	3	18.90	0.00	0.00	18.90
Cenová hladina	4	0.00	0.00	0.00	0.00
Cenová hladina	5	0.00	0.00	0.00	0.00

		894.90	0.00	0.00	894.90

!3DENNA UZAVIERKA 0024!!!					
01 - KASA KAVIAREN					
Od: 10.08.03/22:17 Do: 10.10.03/08:05					
0100999					
ICO :6353097212/719					
DIC :35417021					
D.K.POKL. :7196353097212002					
CAFFE 33					
Anina - Anna Pukova					

ToStart

ToEnd

PgUp

PgDn

Koniec

Anina - Anna Pukova		
prevadzka Sladkovicova 33		
059 21 Svit		

DENNE OBRATY		
HRUBY OBRAT	ZAPORNY OBRAT	CISTY OBRAT
853.90	0.00	853.90

TRZBY PODLA SADZIEB DPH		

Sadzba	Trzba	DPH/VAT
0%.....	****853.90	*****0.00

C E I K O M.....	****853.90	*****0.00

MESACNE TRZBY A DPH PODLA SADZIEB		

Sadzba	Trzba	DPH/VAT
0%.....	****853.90	*****0.00

C E I K O M.....	****853.90	*****0.00

KUMULOVANE OBRATY		

HRUBY OBRAT	ZAPORNY OBRAT	CISTY OBRAT
GR1	GR3	GR2
47192.10	-1869.90	45322.20

ToStart

ToEnd

PgUp

PgDn

Koniec

Prerušenie pokladne

Prerušenie pokladne je operácia, ktorou môžete kasu vypnúť a potom znova spustiť. Stačí po stlačení MENU vybrať operáciu "Prerušenie pokladne". Po novom spustení pokladne sa vždy načítajú aktuálne dáta. Ak ste menili prístupové heslá, úroveň práv pre niektorú skupinu, ceny, kódy, názvy položiek, to všetko sa prejaví po prerušení pokladne a znovu spustenie programu. Prerušenie kasy je možné urobiť aj vtedy, ak sú v kase otvorené účty.

Upozornenie: Názov kalkulácie môžete meniť až po uzávierke a odpočte uzávierky so skladu. Zmena kódu nehrá žiadnu úlohu.

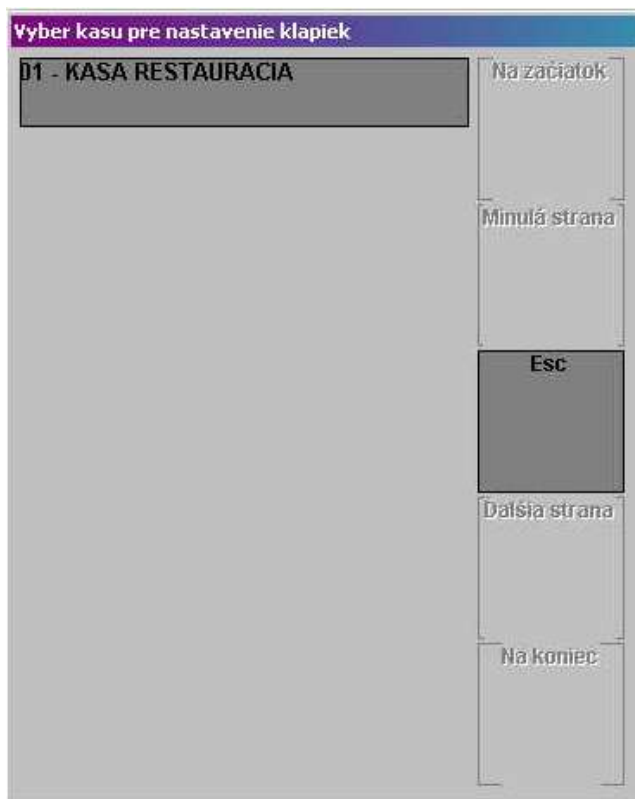
Nový cenník

Ak ste na kasu umiestnili na kasu nový tovar alebo iba menili ceny, prejavia sa tieto zmeny po prerušení pokladne.

Vzhľad pokladne

Ako bude tovar na kase rozmiestnený určujete v module KLAPKY. Po ich spustení sa vám najprv objaví zoznam pokladní, ktoré sú súčasťou systému. Vyberiete si tú, ktorú chcete editovať.

Obr.29 Výber pokladne



Po jej otvorení sa vám objaví takýto pohľad. Teda pôvodne sú samozrejme všetky tlačítka sivé, nikde nie je nič umiestnené.

Obr.30 Vľavo klapky, vpravo položky

Nastavenie touchscreen, stránka 1 Hlavna

Položky, menu, stránky									
Aperitivy	Dezertne vlna	Miesane napoje	kt/Champag	Destilaty	Názov	Typ	Skupina	Kód	Jmiest
andy/Cognac	Whisky	Likery	Nealko	Pivo	bojnicka slivovica 40ml por	item	Aperitiv	1	1
					borovicka juniperus 40ml po	item	Aperitiv	2	1
Teple napoje					bucks fizz 100ml por	item	Aperitiv	3	1
					campari s citronom 80ml po	item	Aperitiv	4	1
Mrva	Ostrozovic	Senkvice	Vinanza		cinzano bianco 80ml por	item	Aperitiv	5	1
					cinzano dry 80ml por	item	Aperitiv	6	1
Fr.biele	Fr.cervene	Tal.biele	Tal.cervene	Chille	cinzano rosso 80ml por	item	Aperitiv	7	1
					crodino 100ml fl	item	Aperitiv	8	1
					dubonet s citronom 80ml po	item	Aperitiv	9	1
Spanielske					kir royale 110ml por	item	Aperitiv	10	1
					manhattan 70ml por	item	Aperitiv	11	1
					martini bianco 80ml por	item	Aperitiv	12	1
					martini dry 80ml por	item	Aperitiv	13	1
ud.predjed	Polievky	Teple predjedla	Cestoviny	Jedla z ryb	martini dry cocktail 100ml por	item	Aperitiv	14	1
					martini rosso 80ml por	item	Aperitiv	15	1
Jedla na objednavku	Salaty	Prilohy	Dezerty	Kompoty	sandeman porto ruby 40ml p	item	Aperitiv	16	1
					sandeman porto white 40ml p	item	Aperitiv	17	1
					sandeman sherry seco 40ml	item	Aperitiv	18	1
Zamestnan.	zemniaky varene				cukiny talian.plnene 240g por	item	Bezmesite	333	0
					brandy karpatske sp. 40ml p	item	Brandy	55	1
Triedit'	Podľa kodu	Podľa druhu	Podľa názvu	KlapkyDON	metaxa 5* 40ml por	item	Brandy	56	1
					metaxa 7* 40ml por	item	Brandy	57	1
Nová str.	Chod' na str.	Oprav str.	Zruš str.	Koniec	br.panen.so.spen.pln.150g p	item	Bravcove	334	0
					medajlonky dunajske 150g p	item	Bravcove	332	0

Ako vytvárať, opravovať alebo mazať stránky

V pokladni býva vždy "hlavná stránka". Nemôžete ju zmazať a pri spustení pokladne sa vám ukáže ako prvá. Pri rozlíšení 1024*600 máte na stránke k dispozícii 81 voľných polí, pri rozlíšení 800*600 ich máte 45. Predpokladáme, že váš sortiment je však ďaleko rozsiahlejší a preto budete potrebovať viac než jednu stranu.

Doporučujeme si stránky vytvoriť v rozumnom množstve, 10-14 a nazvať ich tak, ako chcete deliť tovar napr. Hlavné jedlá, Polievky, Šaláty, Pivá, Vína, atd.... Na hlavnú stránku umiestnite tovar, ktorý predávate najčastejšie.

Nová strana

Obr.31 Funkcie na zakladanie, premenovanie a rušenie stránok

Triedit'	Podľa kodu	Podľa druhu	Podľa názvu	KlapkyDON
Nová str.	Chod' na str.	Oprav str.	Zruš str.	Koniec

Na obrazovke úplne vľavo dole máte túto ponuku. Stránku založíte stlačením políčka "Nová strana". Objaví sa vám nasledujúce okno, vyplníte názov stránky a stlačíte ok. Toto opakujete tak dlho, pokiaľ nemáte všetky potrebné stránky založené. Samozrejme môžete kedykoľvek vytvárať aj ďalšie stránky. Políčko automatický návrat nezaškrťavajte, ak nechcete, aby ste po akejkoľvek jednej akcii na tejto stránke, boli vrátení na hlavnú stránku.

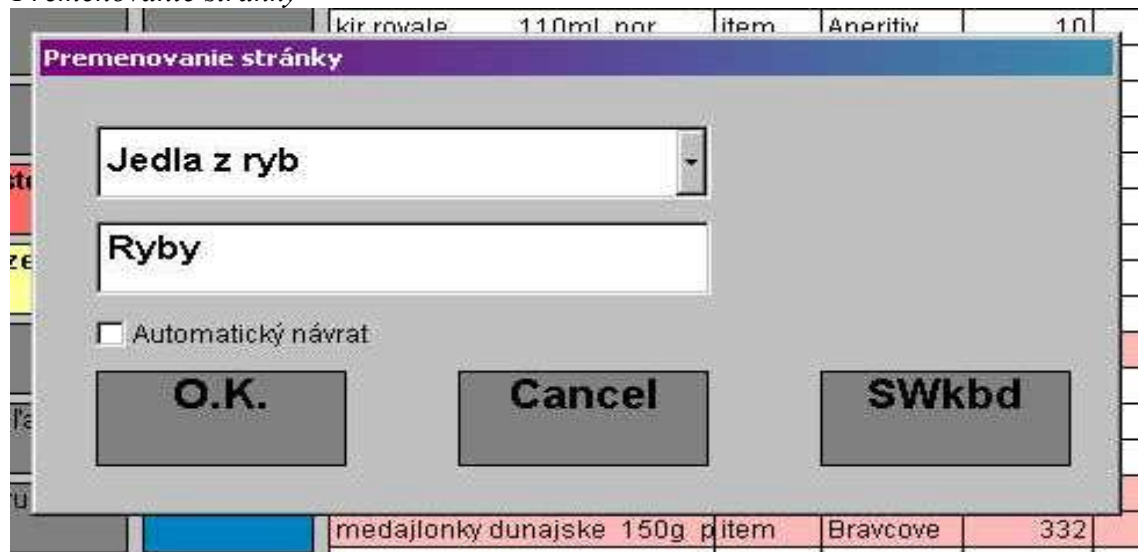
Obr.32 Nová strana



Oprava stránky

Názov stránky je možné kedykoľvek opraviť stlačením políčka "Oprav stránku".

Obr.33 Premenovanie stránky



Zmazanie stránky

Stránku môžete samozrejme zmazať. Kalkulácie, ktoré na nej boli umiestnené musíte umiestniť na inú stránku. Stránku zmažete stlačením políčka "Zruš stranu".

Editovanie strany

Dajme tomu, že už máte založené všetky stránky, ktoré potrebujete. Teraz môžete umiestniť na stránky jednotlivé kalkulácie, ktoré máte na pokladni. Vpravo máte zoznam týchto kalkulácií. Spočiatku sú všetky ružovej farby, pretože nie sú ešte umiestnené na žiadnej stránke. Každá kalkulácia, ktorú umiestnite, sa zafarbí na bielo.

Obr.34 *Položky a stránky kasy, všimnite si stĺpce TYP Kalkulácie = ITEM, Stránky = PAGE*

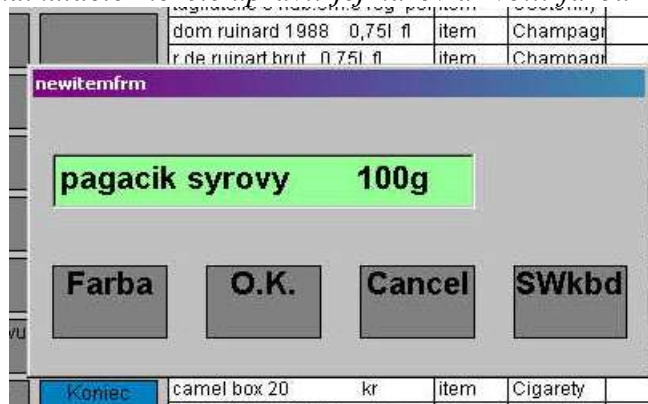
Položky, menu, stránky					
Názov	Typ	Skupina	Kód	Jmiest.	
z.strava	por	item	Zamestna	275	1
Hlavna	page			0	37
Aperitivy	page			0	1
Dezertne vina	page			0	1
Miesane napoje	page			0	1
Sekt/Champagne	page			0	1
Destilaty	page			0	1
Brandy/Cognac	page			0	1
Whisky	page			0	1
Likery	page			0	1
Nealko	page			0	1
Pivo	page			0	1
Teple napoje	page			0	1
Mrva	page			0	1
Ostrozovic	page			0	1
Senkvice	page			0	1
Vinanza	page			0	1
Fr.biele	page			0	1
Fr.cervene	page			0	1
Tal.biele	page			0	1
Tal.cervene	page			0	1
Chille	page			0	1
Spanielske	page			0	1
Stud.predjedla	page			0	1

Obr.35 Umiestnené kalkulácie sú biele, neumiestnené ružové

Položky, menu, stránky					
Názov	Typ	Skupina	Kód	Jmiest	
bojnicka slivovica 40ml por	item	Aperitiv	1	1	
borovicka juniperus 40ml por	item	Aperitiv	2	1	
bucks fizz 100ml por	item	Aperitiv	3	1	
campari s citronom 80ml po	item	Aperitiv	4	1	
cinzano bianco 80ml por	item	Aperitiv	5	1	
cinzano dry 80ml por	item	Aperitiv	6	1	
cinzano rosso 80ml por	item	Aperitiv	7	1	
crodino 100ml fl	item	Aperitiv	8	1	
dubonet s citronom 80ml po	item	Aperitiv	9	1	
kir royale 110ml por	item	Aperitiv	10	1	
manhattan 70ml por	item	Aperitiv	11	1	
martini bianco 80ml por	item	Aperitiv	12	1	
martini dry 80ml por	item	Aperitiv	13	1	
martini dry coctail 100ml por	item	Aperitiv	14	1	
martini rosso 80ml por	item	Aperitiv	15	1	
sandeman porto ruby 40ml p	item	Aperitiv	16	1	
sandeman porto white 40ml p	item	Aperitiv	17	1	
sandeman sherry seco 40ml	item	Aperitiv	18	1	
cukiny talian.plnene 240g por	item	Bezmesite	333	0	
brandy karpatske sp. 40ml po	item	Brandy	55	1	
metaxa 5* 40ml por	item	Brandy	56	1	
metaxa 7* 40ml por	item	Brandy	57	1	
br.panen.so spen.pln.150g p	item	Bravcove	334	0	
medajlonky dunajske 150g p	item	Bravcove	332	0	

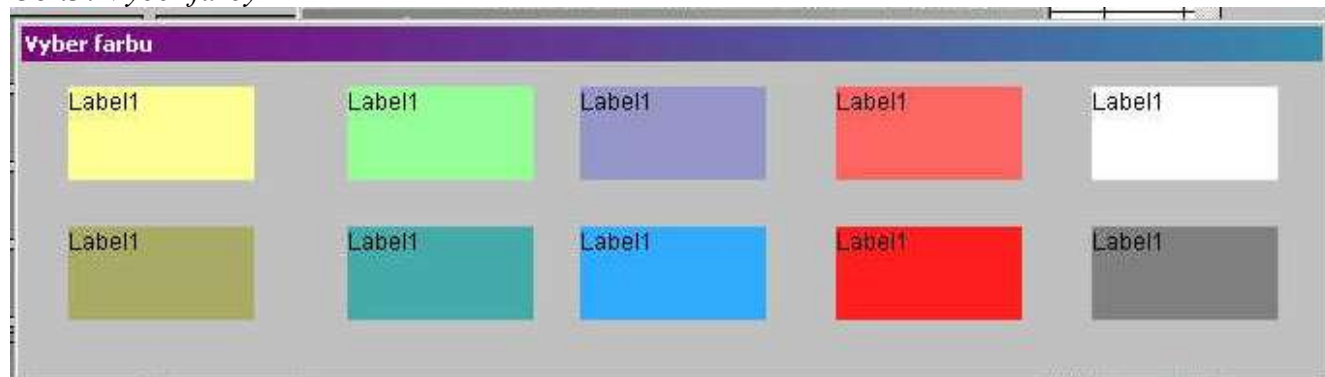
Umiestnenie urobíte jednoducho. Kliknite ľavým tlačítkom myši na kalkuláciu, ktorú chcete umiestniť, potom si vyberte políčko-klapku, kam ju chcete dať a kliknite ľavým tlačítkom. Objaví sa vám tento obrázok:

Obr.36 Pri umiestňovaní kalkulácie môžete upraviť jej názov a zvoliť farbu



Stlačením políčka farba sa vám rozbalí ponuka farieb, ktoré môžete k políčku priradiť.

Obr.37 Výber farby



Pred potvrdením o.k. Môžete ešte upraviť názov kalkulácie tak, ako potrebujete. Na účte sa samozrejme zmena v názve neprejaví.

Odkazy na ďalšie stránky

Aby bolo možné pohybovať sa rýchlo a plynule medzi jednotlivými stránkami, je nutné umiestniť sem odkazy. Máte niekoľko možností. Buď si dáte na hlavnú stránku odkazy na všetky ostatné stránky a na tieto dáte odkaz na hlavnú stránku. Po akcii na stránke sa vrátite vždy na hlavnú stránku a potom pokračujete vo výbere ďalšej strany.-

Druhý spôsob je podstatne pohodlnejší. Na každej stránke urobte odkazy na všetky stránky. Zvolte si pre všetky stránky rovnakú farbu a rovnaké poradie odkazov. Pre lepšiu prehľadnosť názov aktívnej stránky /tj. Tej, ktorú práve editujete/, urobte odlišnou farbou, než ktorou robíte odkazy.

Výsledok môže vyzeráť takto:

Obr.38 Ukážka umiestnených odkazov a kalkulácií

Nastavenie touchscreen, stránka 24 Teple predjedla					Položky, menu, stránky				
Aperitivy	Miesane napoje	Destilaty	Nealko	Pivo	Názov	Typ	Skupina	Kód	Jmiest
Teple napoje	tud.predjed	Teple predjedla	Ryby	Prilohy	Ryby	page		0	2
					Jedla na objednávku	page		0	1
					Prilohy	page		0	2
					Salaty	page		0	1
					Dezerty	page		0	1
					Kompoty	page		0	1
					Zamestnan.	page		0	1
cukiny talian.plnene	pagacik syrovy				Tal.sumive	page		0	1
toast nivovy 1ks	toast salamovy	toast unkovy-syrov	toast sunkovy	tycinky z listk.cesta	Vino rozlievane	page		0	1
					Ostatne	page		0	1
					Cigarety	page		0	1
					Akcie	page		0	1
					Hydina	page		0	0
				Hlavna					
Triedit'	Podľa kodu	Podľa druhu	Podľa názvu	KlapkyDON					
Nová str.	Chod' na str.	Oprav.str.	Zruš.str.	Koniec					

Ako vidíte, farby odkazov sú červené, biely je názov "hlavná stránka". Z toho je jasné, že ste práve na hlavnej stránke. Zo stránky sa kľudne môžete dostať na ktorúkoľvek stránku. Na akejkoľvek stránke nájdete odkazy na všetky stránky a môžete sa medzi nimi rýchlo pohybovať. Odkazy na stránky vytvárajte v horných radách, pri zmene rozlíšenia monitora nebude spodné rady vidieť, horné zostanú.

Pozn. Ak chcete z klapiek nejakú kalkuláciu odstrániť, len kliknete 1x na políčko, kde je umiestnená. Pozor! Pri premenovaní kalkulácie vo food600 sa políčko stane nefunkčné. Takúto kalkuláciu

Prepínanie medzi stránkami v klapkách

Na kase sa medzi stránkami pohybuje dotykom na príslušný odkaz. V klapkách by ste si týmto spôsobom zmazali už umiestnené odkazy. Medzi jednotlivými stránkami sa pohybuje tak, že stlačíte tlačítko "Chod' na stranu" a z nasledujúcej ponuky si vyberiete stránku, na ktorú chcete ísť a editovať ju. Potvrďte "OK".

Obr.39 Výber stránky



Obr.40 Vybratá stránka



OBSAH

Základný popis pokladne	2
Spustenie pokladne	2
Zadanie hesla	4
Stručný popis hlavnej obrazovky	5
Varianta hlavnej pokladne a pokladne vedľajšej	6
Obsluha pokladne	7
Blokovanie	7
Rýchle blokovanie	9
Blokovanie objednávok	9
Polovica, tretina, štvrtina	9
Ukončenie objednávky	10
Zrušenie objednávky alebo jej časti	10
Prevody medzi účtami	11
Správa do kuchyne	12
Oddelovače bonov	12
Zmena cenovej hladiny objednávky	12
Predúčet	12
Filter čašníkov – rajónový systém	13
Platba účtu	13
Platba celého účtu	13
Platba – delenie účtu	13
Druhy platieb	13
Zľavy	15
Delenie druhov platieb	15
Počet kópií pre tlač účtu	15
Operácie s uzavretými účtami	16
Zmena druhu platby	16
Zadanie TIPU	16
Storná účtov alebo ich častí	17
Prezeranie pokladne	20
Medziuzávierka pokladne	20
Uzávierka pokladne	21
Prerušenie pokladne	25
Vzhľad pokladne	25